



# Split-Control Plus

## Combination of Split-Control and Crest-Control

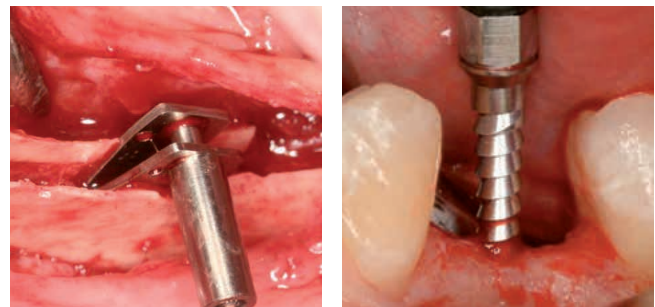
Split-Control Plus ist eine Kombination aus den bewährten Split-Control und Crest-Control Systemen und bietet somit ein umfassendes Instrumentarium für die kontrollierte Kieferkammverbreiterung. Es enthält sowohl spezielle schraubenförmige Verdichtungs- und Spreizinstrumente (Spreader), als auch flache Horizontal Spreader, die eine kontrollierte und einheitliche Spreizung von horizontal resorbiertem Knochen erlauben. Durch die schraubenförmigen Spreader wird spongioser Knochen zusätzlich sanft verdichtet, während die Horizontal-Spreader eine Spreizung des Kieferkammes um bis zu 5 mm ermöglichen. So wird der Kiefer optimal auf die Insertion eines am Markt gängigen Implantates vorbereitet.

Split-Control Plus is a combination of the proved Split-Control and Crest-Control systems, so it offers an extensive range of instruments for controlled bone spreading and condensing. It contains both specially designed screw-like condensing and spreading instruments (Spreader) and horizontal spreaders that allow for controlled and standardized spreading of horizontally resorbed bone. Due to the special geometry of the screw-like spreaders, cancellous bone is gently condensed while the Horizontal Spreaders allow for a dilatation up to a width of 5 mm, so the bone is optimally prepared for the insertion of every common implant.



Anwendungsvideo  
Application Video

Art.-No. CSPPL



© Dr. Boyer & Drs. Kistler, © Dr. Raymond Kimssey, D.D.S.

	Werkkörn Initial bur	Diamantierte Sägen Diamond coated saws		Osteotomieinstrumente Osteotomy instruments		Pilotbohrer Pilot burs		Erweiterer 12 mm Expansion burs 12 mm	
Fig.	186RF	231DC*	231DC*	HM331L**	HM254E**	A1001	D1001	A2003	D2003
Shank <sup>1</sup>	204	204	204	205	205	206	206	205	205
Size <sup>2</sup>	018	100	130	010	012	010	018	023	030
Length mm	12.0	0.3	0.3	5.5	6.0	18.0	18.0	12.0	12.0
Δ mm	-	-	-	-	-	-	-	1.30	2.03
□ mm	1.8	10.0	13.0	1.0	1.2	1.0	1.8	2.3	3.0

<sup>1</sup> 204=RA, 205=RA L, 206=RA XL    <sup>2</sup> Größter Arbeitsteildurchmesser in 1/10 mm    Largest working part diameter in 1/10 mm    Δ Minimaldurchmesser Minimal diameter    □ Außendurchmesser External diameter



	Spreader 12 mm Spreader 12 mm						Eindrehhilfen Spreader Jollying aids spreaders		Adapter Horizontal Spreader Adapter horizontal spreaders		Ratsche Ratchet illustrated 1:3	Horizontal Spreader Horizontal spreaders (2 Stück / 2 pcs.)	
Fig.	A2005	B2005	C2005	D2005	E2005	F2005	CA1RB	CA8RA	SW0L1	CARA4	Fig.	VCD50	
Shank <sup>1</sup>	-	-	-	-	-	-	-	204	-	-	Width mm	6.0	
Size <sup>2</sup>	027	029	031	033	035	040	-	-	-	-	Length mm	9.75	
Length mm	12.0	12.0	12.0	12.0	12.0	12.0	18.0	24.0	27.0	84.0	Height mm	10.6	
Δ mm	1.70	1.91	2.12	2.33	2.54	3.06	-	-	-	-	Lifting Height mm	Max. 5.0	
□ mm	2.7	2.9	3.1	3.3	3.5	4.0	-	-	-	-			

<sup>1</sup> 204=RA    <sup>2</sup> Größter Arbeitsteildurchmesser in 1/10 mm    Largest working part diameter in 1/10 mm    Δ Minimaldurchmesser Minimal diameter    □ Außendurchmesser External diameter

Optional erhältlich:  
Optionally available:

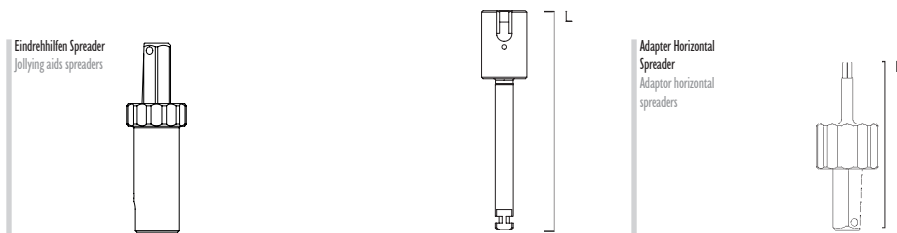


Fig.	CA0RB (à1)	CA9RA (à1)	SW0K1 (à1)
Shank <sup>1</sup>	-	205	-
Length mm	25.0	29.0	22.0

<sup>1</sup> 205=RA L

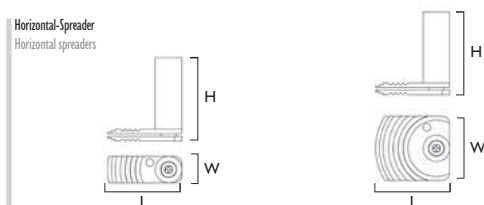


Fig.	VCD35 (à1)	VCD85 (à1)
Width mm	3.5	8.5
Length mm	9.75	9.75
Height mm	10.6	10.6
Lifting Height mm	Max. 5.0	Max. 5.0

## AUF EINEN BLICK

- Kombiniertes System aus Crest- und Split-Control
- Kombinationsmöglichkeit der Bone Splitting und Spreading Techniken
- Horizontal Spreader für das sanfte Aufweiten des Kieferkamms um bis zu 5 mm
- Nicht-schneidende Archimedes-Schrauben für sanfte Knochenverdichtung
- Vorbereitung des Knochens für das Inserieren aller gängigen Implantatsysteme

## AT A GLANCE

- Combined System of Crest- and Split-Control
- Possibility of combining bone splitting and spreading techniques
- Horizontal spreaders for gentle widening of the alveolar ridge by up to 5 mm
- Non-cutting Archimedes screws for gentle bone condensing
- Preparation of the bone for insertion of all common implant systems